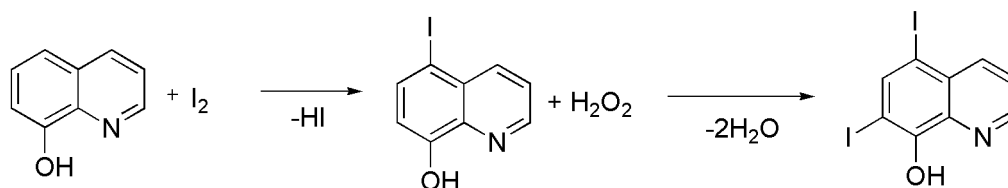


**DIJODOHYDROKSYCHINOLINA**

## 5,7-Dijodo-8-chinolinol

**Odczynniki**

1,0 g (0,0068 mola)	8-hydroksychinoliny
1,8 g (0,0071 mola)	jodu
1,4 ml	perhydrołu (25-30%) lub równoważna ilość o innym stężeniu
25,0 ml	etanolu
q.s.	dioksan lub ksylene lub etanol do krystalizacji

**Wykonanie preparatu**

W kolbce okrągłodennej o pojemności 50 (lub 100 ml) sporządza się roztwór 8-hydroksychinoliny w 15 ml etanolu, dodaje jod, i gotuje na łaźni wodnej pod chłodnicą zwrotną przez 10 minut. Następnie wkrapla się 0,6 ml perhydrołu i gotuje 15 minut. Na gorąco wydzielają się drobne igiełki 5,7-dijodo-8-hydroksychinoliny, które po oziębieniu odsącza się i płucze dwukrotnie 5 ml etanolu. Do przesącza dodaje się 0,4 ml perhydrołu i ponownie gotuje przez 15 minut i przerabia jak wyżej. Uzyskany przesącz jeszcze raz gotuje się z 0,4 ml perhydrołu.

Łączna wydajność: ok 75%.

Surowy produkt oczyszcza się przez krystalizację z dioksanu lub ksylenu lub etanolu z dodatkiem żelu krzemionkowego jako substancji adsorbującej zanieczyszczenia. Powtórzyć krystalizację 2-3 krotnie. Wydajność: 56-63%.

**TLC**

kwasy octowe: toluen (1:4)


**Właściwości**

Białożółtawe kryształy o t.t. 208-212 °C (z rozkł.), nierozpuszczalne w wodzie, trudno rozpuszczalne w etanolu, acetonie i eterze, rozpuszczalne na gorąco w ksylenie, pirydynie i dioksanie, na zimno rozpuszczalne w roztworach zasad z zabarwieniem brunatnym.

## WYCIĄG Z KART CHARAKTERYSTYKI SUBSTANCJI NIEBEZPIECZNEJ


## 1. 1,4-Dioksan

**CAS:** 123-91-1  
**Postać:** ciecz  
**Barwa:** bezbarwna  
**Zapach:** charakterystyczny

Symbol	 GHS02, GHS07, GHS08
hasło ostrzegawcze	niebezpieczeństwo
rodzaj zagrożenia	<b>H225</b> Wysoce łatwopalna ciecz i pary. <b>H319</b> Działa drażniąco na oczy. <b>H335</b> Może powodować podrażnienie dróg oddechowych. <b>H351</b> Podejrzewa się, że powoduje raka
środki ostrożności	<b>P210</b> Przechowywać z dala od źródeł ciepła, gorących powierzchni, iskrzenia, otwartego ognia i innych źródeł zapłonu. Palenie wzbronione. <b>P261</b> Unikać wdychania par. <b>P280</b> - Stosować rękawice ochronne/ odzież ochronną/ ochronę oczu/ ochronę twarzy. <b>P281</b> Stosować wymagane środki ochrony indywidualnej. <b>P305 + P351 + P338</b> W PRZYPADKU DOSTANIA SIĘ DO OCZU: Ostrożnie płukać wodą przez kilka minut. Wyjąć soczewki kontaktowe, jeżeli są i można je łatwo usunąć. Nadal płukać.
sprzęt ochrony osobistej	Stosować odzież ochronną, okulary ochronne, rękawiczki

## 2. Etanol



**CAS:** 64-17-4  
**Postać:** ciecz  
**Barwa:** bezbarwna  
**Zapach:** charakterystyczny

Symbol	 <a href="#">GHS02, GHS07</a>
hasło ostrzegawcze	niebezpieczeństwo
rodzaj zagrożenia	<b>H225</b> - Wysoce łatwopalna ciecz i pary <b>H319</b> - Działa drażniąco na oczy
środki ostrożności	<b>P210</b> - Przechowywać z dala od źródeł ciepła/ iskrzenia/ otwartego ognia/ gorących powierzchni. – Palenie wzbronione <b>P305+P351+P338</b> - W PRZYPADKU DOSTANIA SIĘ DO OCZU: Ostrożnie płukać wodą przez kilka minut. Wyjąć soczewki kontaktowe, jeżeli są i można je łatwo usunąć. Kontynuować płukanie <b>P370+P378</b> - W przypadku pożaru: Użyć wody, piany, proszku,

	CO <sub>2</sub> <b>P403+P235</b> - Przechowywać w dobrze wentylowanym miejscu. Przechowywać w chłodnym miejscu
sprzęt ochrony osobistej	Stosować odzież ochronną, okulary ochronne, rękawiczki


### 3. 8-hydroksychinolina

**CAS:** 148-24-3  
**Postać:** ciało stałe  
**Barwa:** biała  
**Zapach:** brak

Symbol	 <a href="#">GHS07</a>
hasło ostrzegawcze	niebezpieczeństwo
rodzaj zagrożenia	<b>H302</b> Działa szkodliwie po połyknięciu.
środki ostrożności	 Szkodliwy
sprzęt ochrony osobistej	Stosować odzież ochronną, okulary ochronne, rękawiczki

### 4. Jod


**CAS:** 7553-56-2  
**Postać:** perełki  
**Barwa:** czarna, fioletowa  
**Zapach:** gryzący

Symbol	 <a href="#">GHS07, GHS08, GHS09</a>
hasło ostrzegawcze	Niebezpieczeństwo
rodzaj zagrożenia	<b>H312 + H332</b> Działa szkodliwie w kontakcie ze skórą lub w następstwie wdychania <b>H315</b> Działa drażniąco na skórę. <b>H319</b> Działa drażniąco na oczy. <b>H335</b> Może powodować podrażnienie dróg oddechowych. <b>H372</b> Powoduje uszkodzenie narządów (Tarczyca) poprzez długotrwałe lub wielokrotne narażenie drogą pokarmową. <b>H400</b> Działa bardzo toksycznie na organizmy wodne
środki ostrożności	<b>zapobieganie</b> <b>P261</b> Unikać wdychania pyłu. <b>P273</b> Unikać uwolnienia do środowiska. <b>P280</b> Stosować rękawice ochronne/ odzież ochronną. <b>reagowanie:</b> <b>P305 + P351 + P338</b> W PRZYPADKU DOSTANIA SIĘ DO OCZU: Ostrożnie płukać wodą przez kilka minut. Wyjąć soczewki kontaktowe, jeżeli są i można je łatwo usunąć. Nadal płukać. <b>P314</b> W przypadku złego samopoczucia zasięgnąć porady/

	zgłosić się pod opiekę lekarz
sprzęt ochrony osobistej	Stosować odzież ochronną, okulary ochronne, rękawiczki


### 5. p-Ksylen

**CAS:** 106-42-3  
**Postać:** ciecz  
**Barwa:** bezbarwna  
**Zapach:** charakterystyczny

Symbol	 GHS02, GHS07
hasło ostrzegawcze	niebezpieczeństwo
rodzaj zagrożenia	<b>H226</b> Łatwopalna ciecz i pary. <b>H312 + H332</b> Działa szkodliwie w kontakcie ze skórą lub w następstwie wdychania <b>H315</b> Działa drażniąco na skórę
środki ostrożności	<b>P280</b> Stosować rękawice ochronne/ odzież ochronną
sprzęt ochrony osobistej	Stosować odzież ochronną, okulary ochronne, rękawiczki

### 6. Perhydrol (nadtlenek wodoru)

**CAS:** 7722-84-1  
**Postać:** ciecz  
**Barwa:** bezbarwna  
**Zapach:** bez zapachu

Symbol	 <a href="#">GHS05, GHS07</a>
Hasło ostrzegawcze	niebezpieczeństwo
Rodzaj zagrożenia	<b>H302</b> Działa szkodliwie po połknięciu. <b>H318</b> Powoduje poważne uszkodzenie oczu. <b>H412</b> Działa szkodliwie na organizmy wodne, powodując długotrwałe skutki
środki ostrożności	<b>P280</b> Stosować ochronę oczu/ ochronę twarzy <b>P301 + P312 + P330</b> W PRZYPADKU POŁKNIĘCIA: W przypadku złego samopoczucia skontaktować się z OŚRODKIEM ZATRUĆ/lekarzem. Wypłukać usta. <b>P305 + P351 + P338 + P310</b> W PRZYPADKU DOSTANIA SIĘ DO OCZU: Ostrożnie płukać wodą przez kilka minut. Wyjąć soczewki kontaktowe, jeżeli są i można je łatwo usunąć. Nadal płukać. Natychmiast skontaktować się z OŚRODKIEM ZATRUĆ/lekarzem
sprzęt ochrony osobistej	Stosować odzież ochronną, okulary ochronne, rękawiczki